

Установка и настройка программы «Titbit» для работы в сетевом режиме

Оглавление

УСТАНОВКА СЕТЕВОЙ ВЕРСИИ ПРОГРАММЫ «ТИТБИТ»	1
Последовательность установки.....	1
Настройка параметров системы.....	2
Запуск админ-программы и настройка параметров системы.....	2
Установка и запуск программы-клиента на компьютере-сервере.....	4
Установка и запуск программы-клиента на рабочих станциях.....	4
Итого по процедуре запуска:.....	5
НАСТРОЙКА ПРАВ ПОЛЬЗОВАТЕЛЕЙ (СОТРУДНИКОВ)	5
Детализация прав на операцию «Справочники».....	6
Детализация прав на операцию «Лист заказов».....	6
ЗАДАЧИ, ВЫПОЛНЯЕМЫЕ ПРОГРАММОЙ-АДМИНИСТРАТОРОМ «ПО РАСПИСАНИЮ»	8
Настройка «Задач по расписанию».....	8
Назначение «Задач по расписанию».....	8

Данная инструкция выполняется только для НАЧАЛЬНОЙ установки сетевой версии программы и **не должна** применяться ни для перевода уже установленных локальных версий программы в сетевой режим, ни для апгрейда более ранних сетевых версий.

В результате установки пользователь получает сетевую версию программы с «чистой» базой данных, работающую в тестовом режиме. Дальнейший перевод программы из тестового режима работы в полнофункциональный (активация лицензии, т.е. снятие всех ограничений) производится дистанционно - службой сопровождения ТИТБИТ.

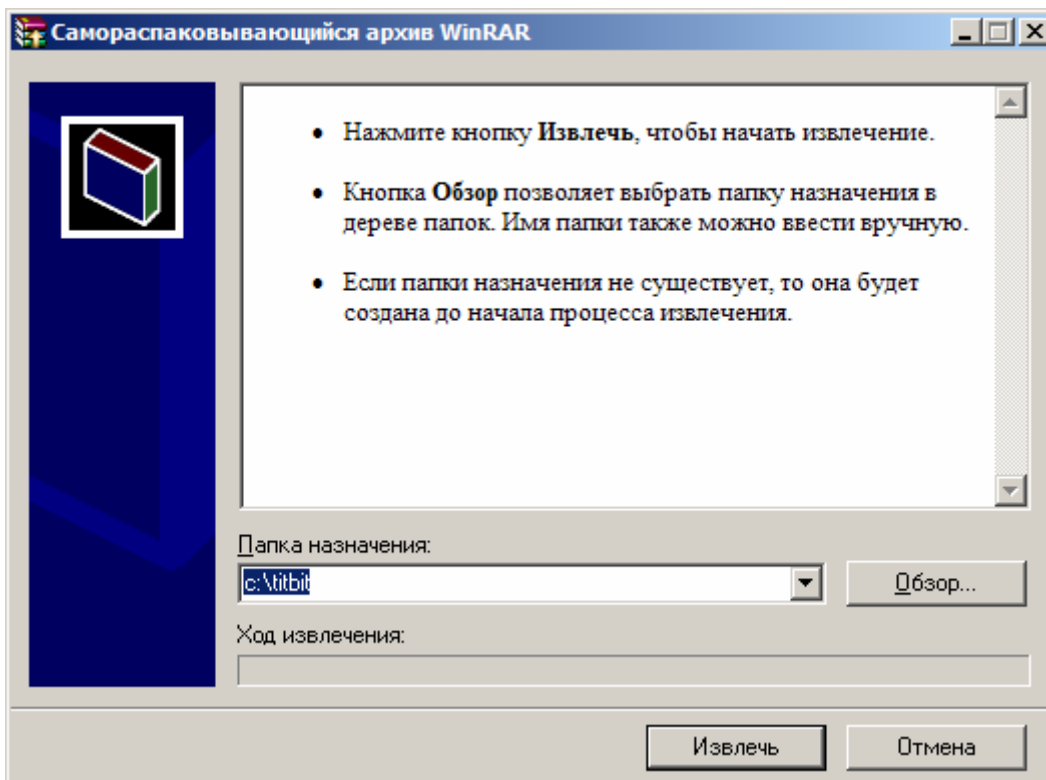
Процедура установки и первичных настроек программы - должна выполняться с правами администратора.

Установка сетевой версии программы «Titbit»

1. Дистрибутив программы поступает в виде набора самораспаковывающегося архива.
2. В качестве сервера базы данных выберите один из компьютеров локальной сети.
Внимание: необходимо понимать, что доступ рабочих станций к хранилищу данных осуществляется с помощью технологии «общего доступа» (**share**) от Microsoft.
3. Поэтому:
 - Запрещается использование на компьютерах, включенных в контур программы, следующих операционных систем: Windows 95, 98, Linoleum; все версии Home Edition, Personal Edition. Запрет вызван тем, что использование даже одного компьютера с одной из перечисленных ОС – приводит к нарушению целостности данных и их потере.
 - Нежелательно использование на сервере базы данных той операционной системы, у которой существуют ограничения по количеству одновременно работающих пользователей к одному «общему доступу». Например, при использовании Microsoft Windows 2000 Professional помните, что у этой ОС существуют ограничения одновременного доступа (не более, чем 10 станций).
 - Компьютер, который выбран в качестве сервера базы данных, обязательно должен иметь фиксированный IP адрес в пределах локальной сети.

Последовательность установки

1. На компьютере, выбранном в качестве общего хранилища данных (условно названном «сервер»), запустите полученный от разработчиков дистрибутив **tmnet.exe**. Он представляет собой самораспаковывающийся архив.



2. Укажите диск и папку для извлечения файлов из этого архива – рекомендуем оставить ту папку, которая предлагается по умолчанию (**c:\titbit**). Эта папка называется корневой папкой программы.

Внимание – путь к корневой папке **не должен** содержать пробелов!

3. На этом первый этап установки закончен. В результате всех действий в корневой папке программы создаются три подпапки:

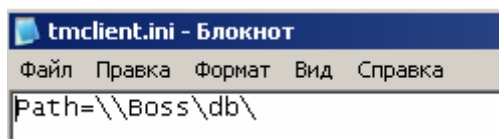
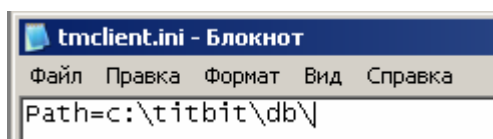
- **db** (папка базы данных)
- **repository** (папка репозитория, содержащая файлы, которые предстоит скопировать на рабочие станции при установке там «клиентских программ»)
- **work** (папка «клиентской программы» для работы на сервере в качестве рабочей станции).

Настройка параметров системы

1. Создайте «общий доступ» к папкам **db** и **repository** с разрешением на запись и чтение для всех пользователей сети. **Внимание** - имя общего доступа не должно содержать пробелы в своем сетевом пути.

2. Зайдите в папку **repository**, откройте там файл **«tmclient.ini»** и вместо «c:\titbit\db» укажите **реальный** сетевой путь к базе данных программы (к папке «db») – т.е. имя того компьютера, на котором выполняется установка (например, \\server\db\ или \\192.168.0.12\db\ или пр.).

Затем зайдите в папку **work**, откройте там файл **«tmclient.ini»** и произведите аналогичное действие (укажите реальный сетевой путь к базе данных программы). Сохраните эти новые параметры сетевого доступа.



Запуск админ-программы и настройка параметров системы

1. Запустите программу-администратор – для этого в корневой папке программы (на сервере) в подпапке **db** выполните файл **tmserver.exe**. После старта программа ляжет в «трей» рабочего окна (ее иконка -

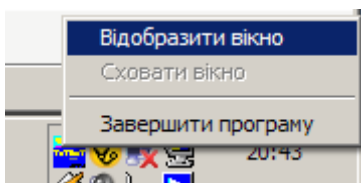


Внимание - в дальнейшем начинать работу в системе всегда надо с запуска программы-администратора, и только потом запускать «клиентские» программы. Программа-администратор должна быть включена на весь период работы «клиентских» программ.

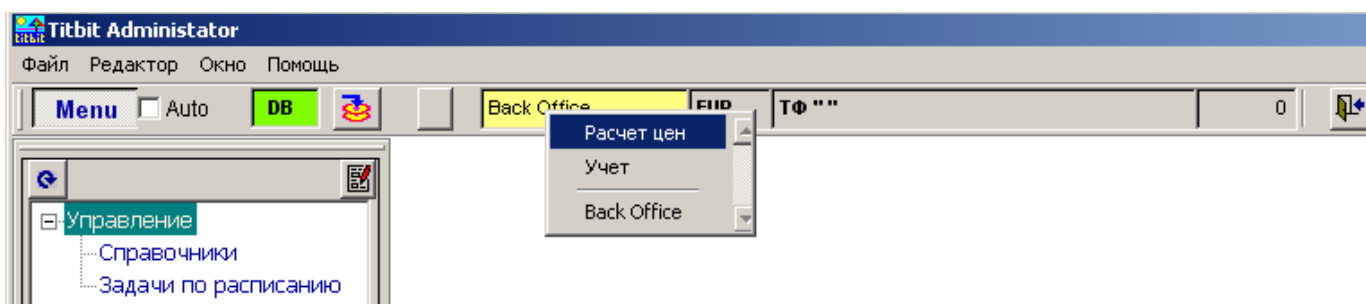
Внимание: если у вас при попытке запустить любую из программ (админскую или в дальнейшем - клиентскую) будет появляться окно "Open", а в нем - список файлов ("comctl.ocx", "mswinsck.ocx" и пр.) с предложением "выбрать" что-то - это значит, что ваша версия Windows "обрезана" (в ней отсутствуют некоторые стандартные "библиотеки", которые используются программой). Кликнув на этой ссылке <http://a2a.com.ua/7.0/libraryfiles.exe>, выполните (запустите) процедуру добавления нужных библиотек - подтвердите все вопросы "мастера установки", данные сохраните в ту папку, которую он вам предложит. При запуске программы под ОС Windows 7 - дополнительно установите нужный режим совместимости:

- на ярлыке файла запуска программы кликните правой кнопкой мышки и выберите "Свойства",
- на закладке "Совместимость" включите режим совместимости с Windows XP (service pack 3).

2. Разверните окно программы-администратора – это можно сделать либо двойным щелчком мыши на ее иконке в трее, либо выбрав там же правой кнопкой мыши команду «Відобразити вікно» (Отобразить окно).



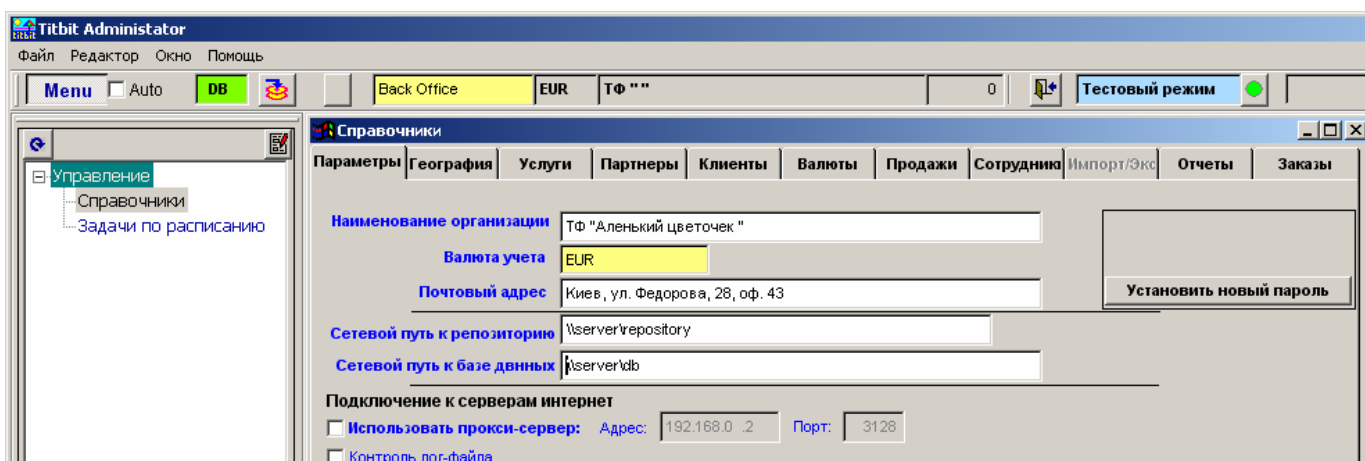
3. На верхней панели окна в желтом поле установите правой кнопкой мыши необходимую конфигурацию программы - «Расчет цен» или «Back-Office». Такой выбор делается только в тестовом режиме работы программы - после активации в ней будет зафиксирована та конфигурация, которая соответствует приобретенной вами лицензии.



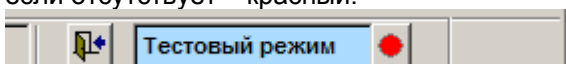
4. На левой панели меню нажмите пункт «Справочники». В его окне есть две закладки (Параметры системы и Сотрудники), куда необходимо ввести **обязательные** первичные параметры настройки системы.

а. В закладке «Параметры системы»:

- укажите наименование организации (для дальнейшей идентификации при активации вашей лицензии);
- правой кнопкой мыши выберите ту валюту («Валюта учета»), относительно которой в дальнейшем будут вводиться курсы всех остальных валют в системе;
- вместо путей, указанных в соответствующих полях, укажите СВОЙ **сетевой путь** к папке репозитория (\\server\repository) и к папке базы данных (\\server\db), т.е. к папкам **общего доступа (repository и db)**, которые расположены в КОРНЕВОЙ («titbit» или др.) папке программы. Все операции с файлами на рабочих станциях будут далее производиться через стандартный общий доступ Windows.



Если доступ к интернет на компьютере-сервере производится через прокси-сервер, поставьте соответствующую отметку и введите адрес и порт прокси-сервера. Чтобы убедиться в наличии доступа к интернет, нажмите на верхней панели окна кнопку с круглым индикатором (справа от кнопки «дверь», которая служит для выхода из программы). Если связь нормальная, индикатор будет иметь зеленый цвет, если отсутствует – красный.

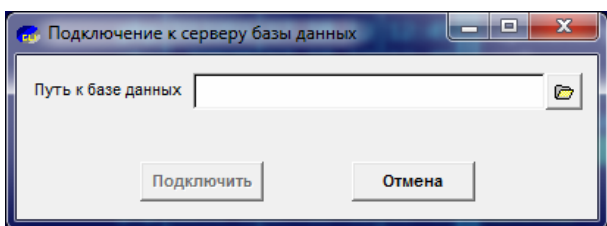


б. В закладке «Сотрудники»:

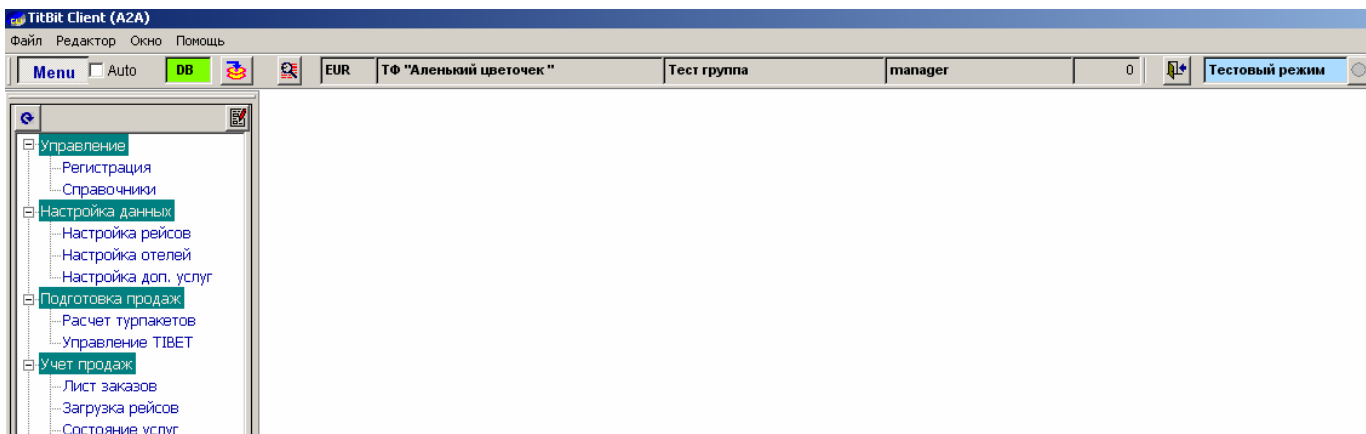
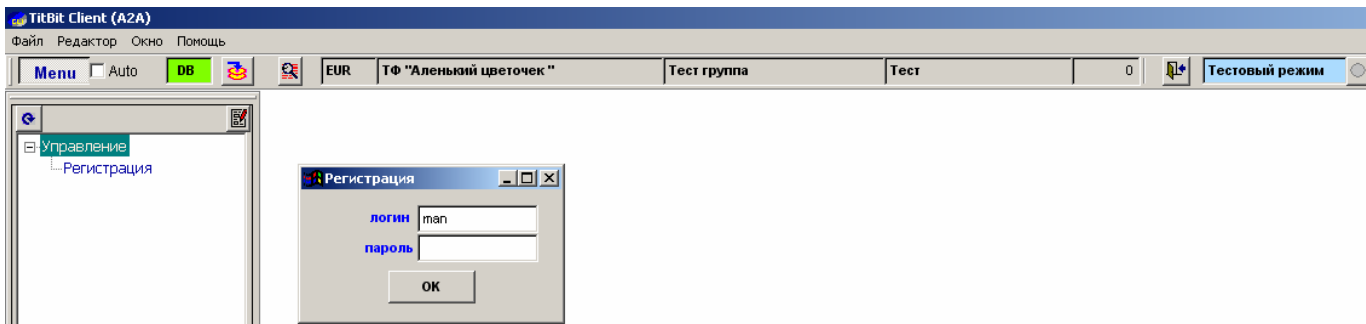
- В базу данных программы уже «заведен» один условный сотрудник с правами на выполнение всех операций. Его регистрационный логин - «map», пароля – нет (пусто). В конфигурации «Расчет цен» - ваши пользователи могут и в тестовом режиме, и после активации программы работать от имени этого сотрудника. Причем этот сотрудник может быть один – т.е. все пользователи могут одновременно запускать под этим логином-паролем каждый свою «клиентскую» программу (на своем компьютере).
- Если программа установлена в конфигурации «Бэк-офис» - то на этапе тестирования тоже все могут запускать свои клиентские программы от имени этого «условного» сотрудника. Однако в дальнейшем – обязательно следует добавить в справочник реальных сотрудников и назначить им права на операции. Процедура добавления пользователей и управления их правами – описана ниже в соответствующем разделе (а также в инструкции «Введение», см. на нашем сайте).

Установка и запуск программы-клиента на компьютере-сервере

1. Когда все необходимые параметры настройки системы введены в программу-администратор, сверните ее окно кнопкой «-» или «спрячьте» правым кликом мыши на иконке - но ни в коем случае **не выключайте эту программу!!!**
2. Далее запустите на этом же компьютере программу-клиент. Для этого выполните в подпапке **work** файл **tmclient.exe**. В открывшемся окошке подключения к серверу базы данных - путь к базе данных (подпапке **db**) должен подставиться автоматически (это тот путь, который был прописан вами в файле «tmclient.ini» подпапки **work**). Если по какой-то причине путь не зафиксировался, введите его вручную или «выберите» стандартным способом (нажав желтую папку) и нажмите «Подключить».



3. В открывшемся окне «клиентской» программы нажмите кнопку Регистрация (в меню слева) и зарегистрируйтесь как пользователь (т.е. с соблюдением регистра введите свой логин и пароль. Если пароля нет – оставьте поле пустым). После этого, если все параметры доступа прописаны правильно, в левом меню программы откроется тот набор пунктов (операций), который соответствует конфигурации программы и правам данного пользователя.



Установка и запуск программы-клиента на рабочих станциях

1. На каждой рабочей станции создайте собственную папку для «клиентской» программы, с любым названием (желательно называть «titbit» и размещать поближе к корню, например, «c:\titbit»). **Внимание:** имя пути не должно содержать пробелы!
2. Через локальную сеть скопируйте в эту папку содержимое репозитория (т.е. скопируйте все файлы из подпапки **repository** с компьютера-сервера).

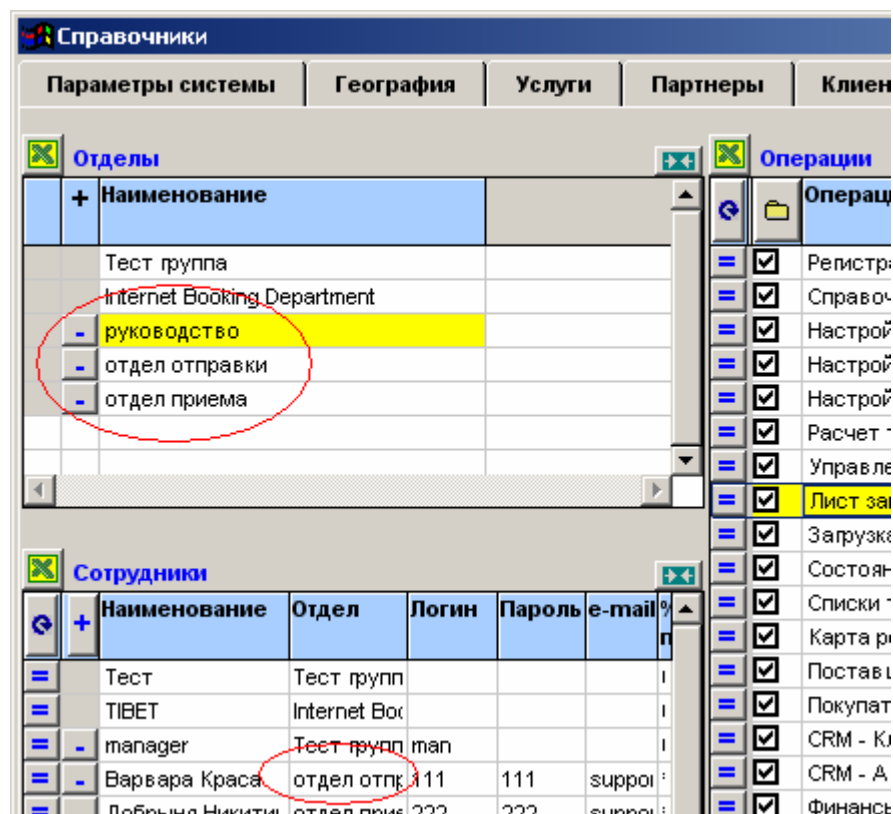
3. Запускайте «клиентскую» программу файлом **tmclient.exe** (создайте для него ярлык на рабочем столе). Должно происходить автоматическое подключение к серверу базы данных по тому пути, который был прописан в файле **tmclient.ini** папки **repository**.
4. В открывшемся окне «клиентской» программы нажмите кнопку Регистрация (в меню слева), далее введите пользователя (его логин) и его пароль (если пароля нет – оставьте поле пустым). Данные вводите с соблюдением регистра. После регистрации в меню программы откроется тот набор функций, который соответствует правам данного пользователя.

Итого по процедуре запуска:

1. Запуск сетевой программы производится в два этапа:
 - Вначале файлом **tmserver.exe** на сервере запускается программа-АДМИНИСТРАТОР, ее окно сразу же после старта «сворачивается» и ложится в виде яркой голубой иконки в tray, т.е. в правый угол "панели состояния", расположенной внизу экрана.
 - Только после этого можно запускать программы-КЛИЕНТЫ (на любом из компьютеров, в т.ч. и на компьютере-сервере). Запуск клиентских программ производится файлом **tmclient.exe** – своим на каждом компьютере (запускается из той папки, которая была создана для клиентской программы на этом компьютере). Подключение к базе данных происходит либо по нажатию кнопки Подключить, либо автоматически (через 2-3 сек после запуска). Далее пользователю необходимо зарегистрироваться, введя свой логин и пароль.
2. Выход из программы выполняется в обратной последовательности:
 - Вначале следует закрыть все клиентские программы (на всех компьютерах).
 - И только после этого можно закрывать программу-администратор на сервере.

Настройка прав пользователей (сотрудников)

Закладка Сотрудники, через которую производится распределение прав доступа пользователей к тем или иным функциям программы, в локальной версии программы не используется вообще, а в сетевой версии - открывается только из окна Справочники в программе-администраторе.



В таблицу «Отделы» окна Сотрудники стандартным способом (кнопкой «+») добавьте новые отделы - это могут быть подразделения или группы и т.д. (например, отделы «менеджеры», «бухгалтерия», «руководство». Или «отправка», «прием»), по которым в дальнейшем можно «сгруппировать» сотрудников вашей фирмы (чтобы получать соответствующую статистику, например об объемах продаж и пр.). «Отделами» также можно обозвать и ваши филиалы.

В таблицу «Сотрудники» добавьте строку, внесите имя нового пользователя, а затем правой кнопкой мыши обязательно привяжите его к какому-либо отделу - и назначьте ему собственный логин и пароль

Примечание: привязка пользователя к отделу **является обязательной**, даже если вы добавили всего лишь один условный отдел!

Наполнив таблицу пользователей, приступайте к назначению прав - установите курсор на строке пользователя, в таблице «Операции» раскройте «портфель» и птичками отметьте права этого пользователя

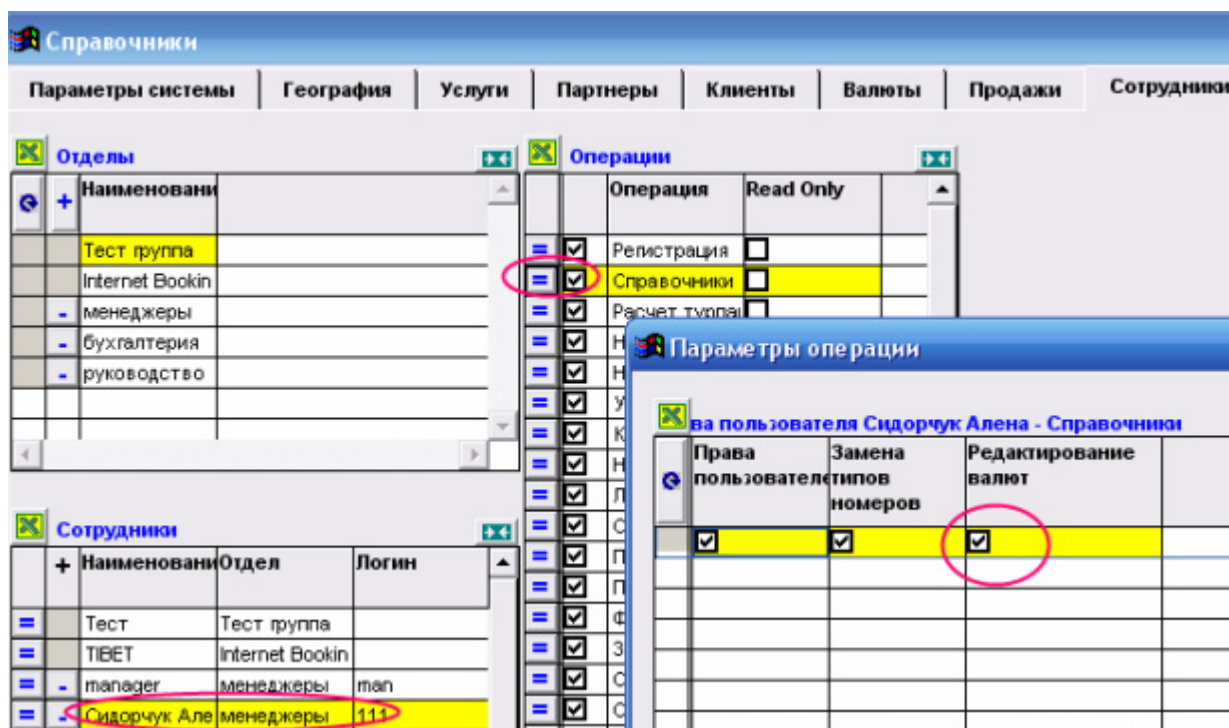
на определенные операции (в перечне операций – те же функции, что и в меню программы). Для установки «полного» права на операцию - проставьте птичку в колонке под портфелем, если это право «только для чтения» - добавьте птичку в колонку Read Only. Закройте портфель по окончании процедуры.

Примечания:

- Когда курсор установлен на некоторых строках (в перечне операций), которые относятся к расчетному блоку программы, справа появляется специальное поле «ограничение по направлениям» – проставив метку, вы можете ограничить сотруднику доступ к тем или иным странам-направлениям.
- Когда курсор установлен на строке «Лист заказов» или «Справочники», становится активной кнопка «=», по которой производится уточнение прав на эти самые сложные функции (расширение возможностей или, наоборот, их сужение).

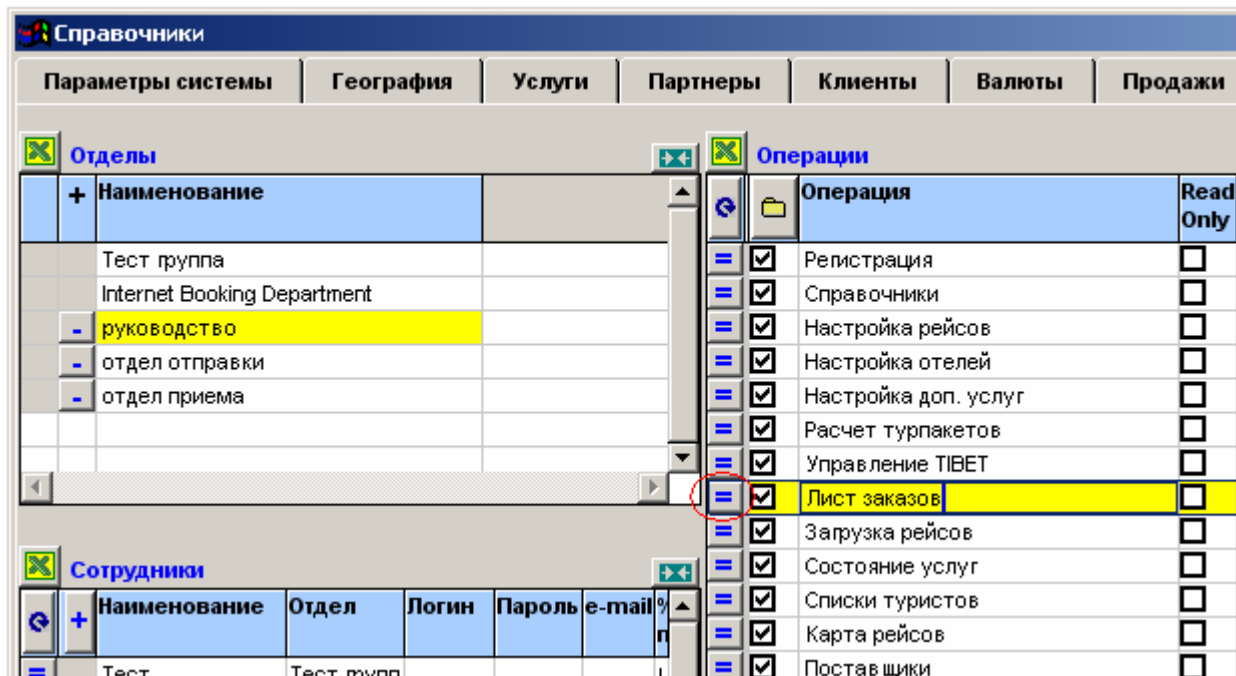
Детализация прав на операцию «Справочники»

В окошке «детализации прав» на операцию «справочники» - все птички РАСШИРЯЮТ права пользователя:
 - Птичка «Права пользователя» дает право этому пользователю управлять правами всех сотрудников не из админ-программы, а непосредственно из окна своей клиентской программы (в его программе - станет активной **закладка Справочники-Сотрудники**).
 - Птичка «Замена типов номеров» позволит пользователю производить соответствующие праву действия в закладке Справочники-Услуги.
 - Птичка «Редактирование валют» позволит пользователю редактировать курсы валют – в программе активируется **закладка Справочники-Валюты**.

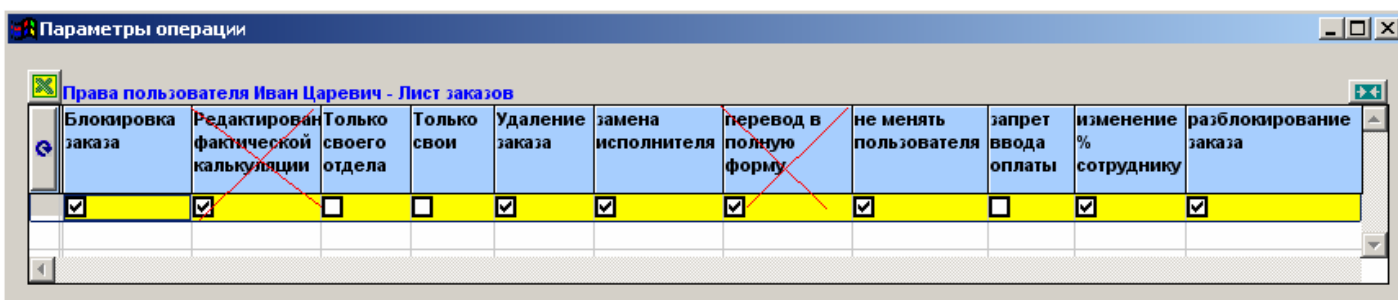


Детализация прав на операцию «Лист заказов»

Установите курсор на строке сотрудника (в таблице Сотрудники), а затем на строке операции «Лист заказов», нажмите кнопку «=» и выведите на экран окошко «детализации прав» (форма Параметры операции). В зависимости от должности пользователя отметьте птичками «уточняющие» права для него.



Примечание: «уточняющими» параметрами можно как расширить права сотрудника, так и, наоборот, их ограничить.



«**Редактирование фактической калькуляции**» и «**Перевод в полную форму**» - эти функции в последних версиях программы не используются (т.е. наличие или отсутствие птички – ни на что не повлияет).

«**Блокировка заказа**» - расширяет возможности пользователя, предоставляя ему право на закрытие заказа («блокирование» заказа делает невозможным редактирование его внутренних параметров – стоимостей, набора услуг и пр.). Как правило предоставляется бизнес-руководителю, бухгалтеру.

«**Только своего отдела**» или еще более жесткое «только свои» - ограничивает права пользователя при работе с заказами. Он сможет видеть в Листе заказов только те заказы, которые были оформлены им и сотрудниками его отдела (или соответственно только собственные заказы).

«**Удаление заказа**» - расширяет возможности пользователя, предоставляя ему право удалять заказ и всю связанную с ним информацию (услуги, туристы, платежи) из базы данных. Как правило предоставляется только бизнес-руководителю.

«**Замена исполнителя**» - расширяет возможности сотрудника, предоставляя ему право вручную менять создателя ("владельца") любого заказа.

«**Перевод в полную форму**» - эта функция в последних версиях программы не используется.

«**Не менять пользователя**» - расширяет возможности сотрудника (обычно - руководителя). Пользователь с такими правами может производить любые изменения в любых заказах, оформленных другими сотрудниками, не меняя своим вмешательством «хозяина» данного заказа.

«**Запрет ввода оплат**» - ограничивает права пользователя при работе с заказами. Он сможет только видеть проведенные в заказе оплаты, но не сможет их ни вводить, ни изменять.

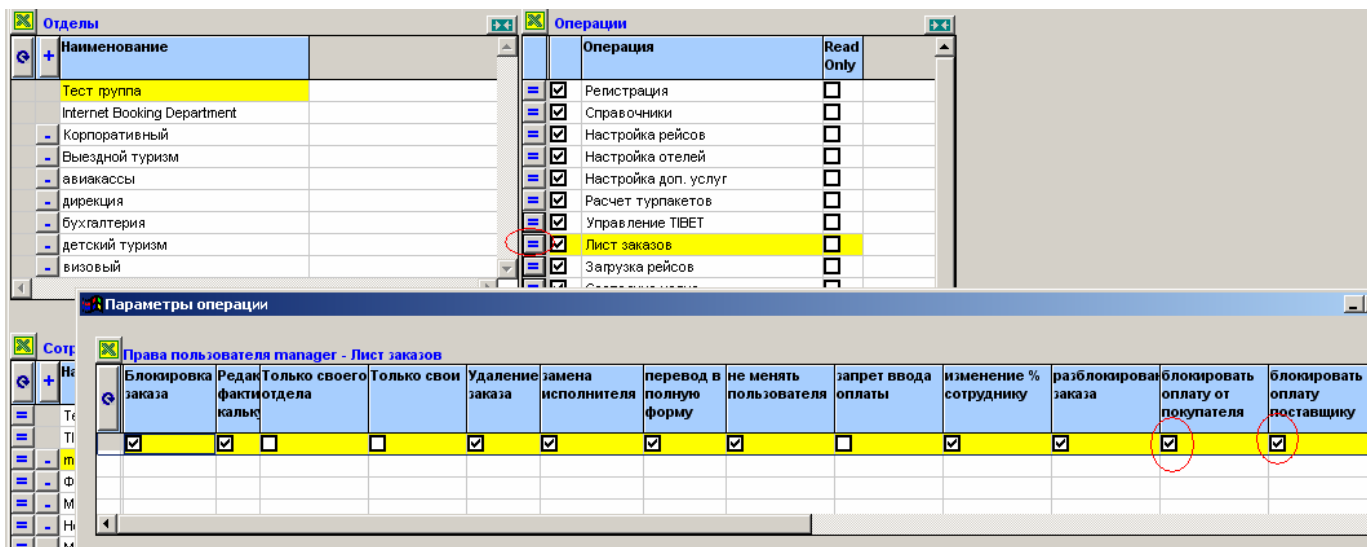
«**Изменение % сотруднику**» - расширяет возможности пользователя, предоставляя ему право изменять в заказах тот процент прибыли сотрудника (любого), который задан в справочнике и подставляется в эти заказы по умолчанию. Как правило предоставляется бизнес-руководителю, начальнику отдела.

«**Разблокирование заказа**» - расширяет возможности пользователя, предоставляя ему право на «разблокирование» любого закрытого заказа. Как правило предоставляется бизнес-руководителю, бухгалтеру.

В последней версии программы добавлено еще и право на блокировку оплат (от покупателей и поставщикам). Такие права конечно же расширяют возможности пользователя, предоставляются они как правило бухгалтеру – чтобы он мог «закрывать» оплаты, оформленные менеджерами, и этим делать их недоступными для редактирования.

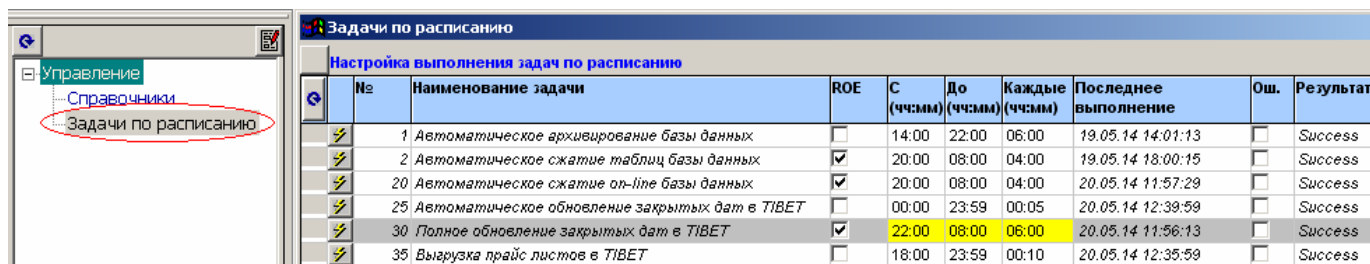
Установите курсор на операции «Лист заказов», кнопкой «=» в строке этой операции откройте таблицу детализации прав и далее проставьте птички в соответствующих полях (на рис - выделено красным).

Право на блокировку – одновременно является и правом на разблокирование оплат.



Задачи, выполняемые программой-администратором «по расписанию»

Правильная настройка функций «Задачи по расписанию», которая выполняется в соответствующем окне программы-администратора на сервере (на рис выделено красным) – позволяет оптимизировать работу программы через автоматический запуск тех задач, которые кардинально влияют на скорость работы.



Настройка «Задач по расписанию»

Чтобы настроить задачи для их автоматического выполнения по заданному вами расписанию, в окне «Задачи по расписанию» в колонках «С», «До», «Каждые» - пропишите соответствующие параметры, т.е. приказание серверу выполнять задачу в такой-то период суток (с такого-то времени и по такое-то), через каждые столько-то часов (минут).

В колонке «Последнее выполнение» - отображается дата и время последнего выполнения данной задачи программой.

В колонки «Ош.» и «Результат» - выводятся метки об ошибке выполнения задачи (если такая ошибка возникла) и соответствующее инфо о причинах сбоя. Если операция выполнялась успешно – в колонку Результат выводится слово «success».

Примечания:

- Колонка «ROE» является технической и метка там устанавливается не вами, а программой (т.е. от ваших настроек не зависит). Метками выделены те задачи, которые в случае возникновения ошибки при их первом выполнении - автоматически перезапускаются на повторное выполнение.

- В начале каждой строки есть колонка, в которой размещена кнопка с изображением «молнии». Назначение этой кнопки - «простимулировать» задачу, не дожидаясь назначенного времени ее выполнения. Т.е. чтобы запустить задачу **вручную**, кликните на этой кнопке с изображением молнии.

Назначение «Задач по расписанию»

1. Архивирование базы данных

Запускает процедуру создания файла “tm_dd_mm_gg...”, т.е. архивной копии вашей базы данных по состоянию на конкретную дату/время.

Напомним, что такие же файлы-архивы пользователь (любой) может делать и вручную - «красной кнопкой» на верхней панели своей клиентской программы. При автоматическом создании эти файлы-архивы сохраняются в папку «db» на сервере, при ручном формировании файлы можно дополнительно сохранять куда угодно. Устаревшие архивные файлы периодически удаляйте, свежие - храните в качестве резервной копии своих данных (по ним мы поможем восстановить ваши данные в случае непредвиденных их разрушений).

При настройке этой задачи устанавливайте те временные параметры, которые считаете наиболее оптимальными для себя. В нашем примере задача выполняется с 14 часов дня (в самый разгар рабочего

времени, когда в базу записывается много новой информации) и до позднего вечера (22 часа). Архивы в этот период времени - создаются каждые 6 часов.

2. Сжатие таблиц «внутриофисной» базы данных

Запускает процедуру очистки всех таблиц вашей текущей базы от «логически» устаревших данных (пустых полей и пр.), благодаря чему становится возможным дальнейшее «сжатие» этих таблиц.

Внимание: операция «сжатия» очень важна для оптимизации работы в программе – без этого база данных будет «пухнуть», что отразится на скорости выполнения всех процессов. Поэтому не забывайте по окончании рабочего дня закрывать свои пользовательские (клиентские) программы на всех компьютерах – если хоть одна клиентская программа не закрыта, задача выполниться **не сможет!**

При настройке этой задачи рекомендуется установить нерабочее время для ее выполнения (например с 20-00 до 8-00, как на рис). Выполнение задачи будет осуществлено в самом начале этого периода – и в случае успеха дублироваться больше не будет. Только в случае неудачи программа будет делать повторные попытки (метка в колонке «ROE») - через тот временной промежуток, который задан в колонке «Каждые» (в нашем примере через каждые 4 часа).

3. Сжатие таблиц «онлайновой» базы данных

Запускает процедуру очистки всех таблиц вашей онлайновой базы данных (и затем «сжатие» этих таблиц) как от «логически» устаревших данных, так и от «реально» устаревших (т.е. от неактуальных цен).

Внимание: из онлайновой базы данных удаляются только устаревшие (недействующие) цены, но не прайсы целиком! Устаревшие прайсы следует «изымать» из нее вручную – удалять стандартным способом через закладку Опубликование расчетного окна.

При настройке этой задачи рекомендуется установить нерабочее время для ее выполнения (например с 20-00 до 8-00, как на рис). Выполнение этой задачи производится сервером только один раз – но в случае неудачи (см. метку в колонке «ROE») программа будет делать повторные попытки через тот временной промежуток, который вами задан (в нашем примере через каждые 4 часа).

4. Управление постановкой в СТОПы в онлайн («закрытие» дат и их «снятие»)

«Технически» постановка в СТОПы состоит из двух этапов – ставя из своей клиентской программы какой-то ресурс в СТОП, менеджер фактически только «метит» нужное, т.е. формирует «лист ожидания». А сам процесс постановки в стоп (или снятия стопа) реально выполняется сервером – автоматически.

Для этого сервер в нужный период времени через определенные временные промежутки - те, которые заданы вами при настройке расписания для задачи «Автоматическое обновление закрытых дат» - сканирует этот «лист ожидания» и запускает сам процесс постановки или снятия каждого стопа.

Время, установленное в колонке «Каждые», может быть любым, но не менее 1 мин. В нашем примере это 5 мин, можно задать промежуток и еще больше - чтобы не нагружать сервер постоянной процедурой сканирования.

5. «Полное обновление закрытых дат в Тибет»

Что касается этой задачи, то ее назначение – в нерабочее время (рекомендуется устанавливать именно такое) «пробежаться» по всем спискам СТОПов, перепроверить все проставленные сотрудниками «метки» (постановку в стоп или снятие со стопа) и довыполнить те действия, которые по каким-то причинам не были осуществлены в назначенное время (например у вас прерывалась работа сервера, инета или пр.).

Выполнение этой задачи производится сервером только один раз – но в случае неудачи (см. метку «ROE») программа будет делать повторные попытки через тот временной промежуток, который задан в колонке «Каждые» (в нашем примере через каждые 6 часов).

6. Задача «Выгрузка прайс-листов в Тибет»

«Технически» процедура выгрузки/изымания прайсов в онлайн-системе состоит сейчас из двух этапов – «экспортируя» прайс в Тибет или «удаляя» его из Тибета в своей клиентской программе, менеджер фактически только «метит» нужное, т.е. формирует «лист ожидания». А реальный процесс выгрузки/изымания прайсов из онлайновой базы данных - выполняется сервером, причем делает он это автоматически в заданное для данной задачи время.

В нашем примере (на верхнем рис) – процесс разрешен в период с 18-00 до 22-59 часов, «сканирование» выполняется каждые 10 минут.