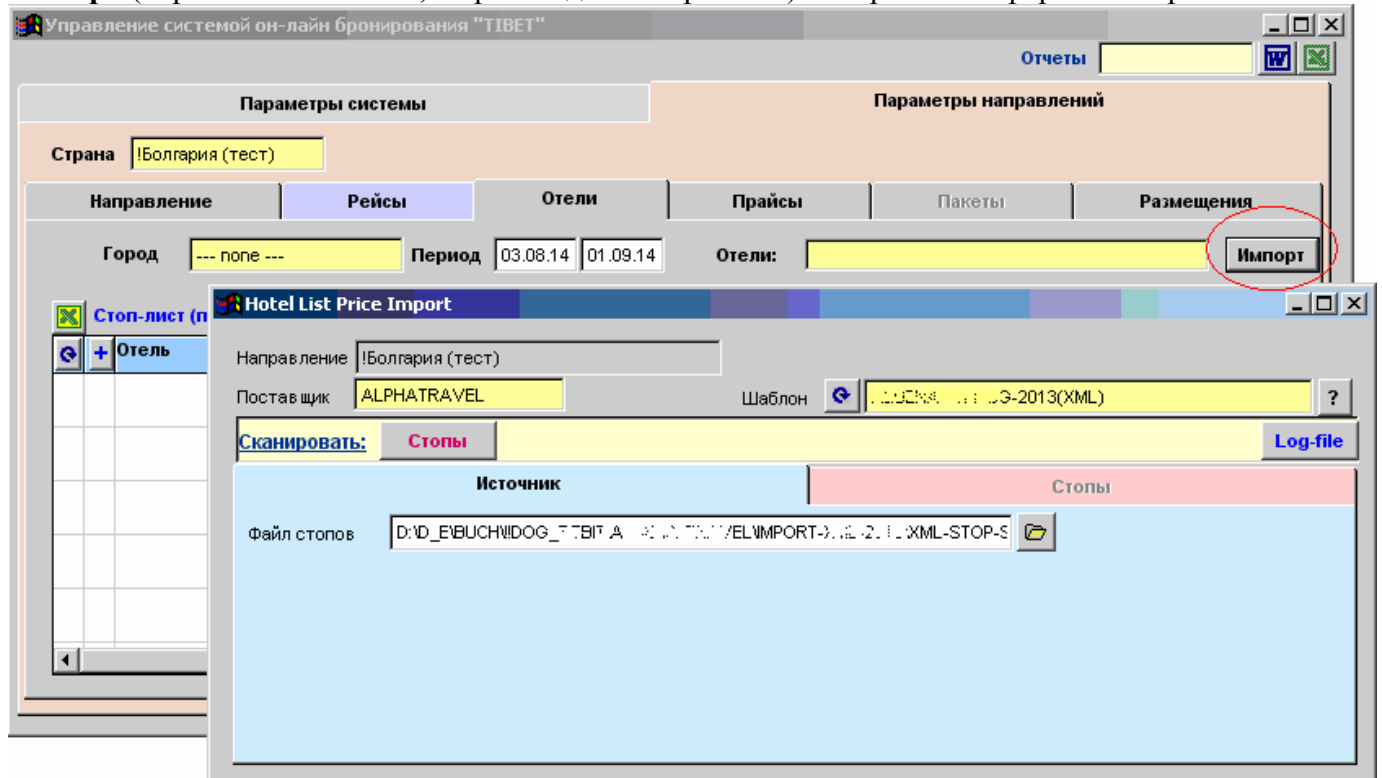


# Инструктаж к модулю импорта СТОПОВ отелей (в систему Тибет)

1. Откройте окно «Управление Тибет», выберите страну (этого достаточно) и нажмите кнопку **Импорт** (справа в поле Отели, на рис выделено красным) - открывается форма импорта.



2. Выберите в этой форме Поставщика и Шаблон (правой мышью в соответствующих полях), и затем в закладке Источник (в поле Файл стопов) стандартным способом укажите путь к файлу поставщика.

3. Сосканируйте содержимое этого файла, нажав кнопку Стопы (в поле Сканировать). Активируется закладка Стопы и таблица сосканированных значений.

4. Что в этой таблице:

4.1. Если там есть строки **с серой заливкой** – это те строки, которые не будут включены в импорт по двум причинам.

Город	Отель	Номер	Размещение	Питание	С	По	Вкл
Albena	Laguna mare	1 S2bedroom			01.07.2014	10.07.2014	✓
Golden Sands	Luna	Dbl 1 Park			01.07.2014	10.07.2014	✓
Golden Sands	Luna	Dbl 3 Sea			01.07.2014	10.07.2014	✓
Golden Sands	Luna	Dbl 301 LargePark			01.07.2014	10.07.2014	✓
Golden Sands	Luna	Dbl 303 LargeSea			01.07.2014	10.07.2014	✓
Golden Sands	Luna	JS			01.07.2014	10.07.2014	☐
VARNA	Laguna mare	Wide 1 bedroom			01.08.2014	10.08.2014	✓

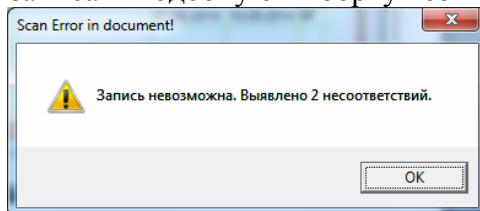
— Эти строки из текущего импорта отключены программой автоматически - потому, что в базе **УЖЕ ИМЕЕТСЯ** такой «импортированный» стоп. Такие строки имеют вид зачеркнутых (строка 4).

**ВНИМАНИЕ:** сравниваются и «зачеркиваются» только те стопы, что были импортированы. А те, что были введены вручную – с импортированными не сравниваются.

— Эти строки из текущего импорта вы исключили сами (вручную - отключив птичку в колонке Вкл). Они не зачеркиваются, но тоже принимают серую заливку (строка 6).

4.2. Ячейки **с красной заливкой** (строки 1,7) – это поля с теми сосканированными из файла данными, которым программа не нашла соответствия в вашей базе данных программы. Т.е. либо названия (городов, отелей и т.д) не совпадают, либо данные ранее не сканировались и потому вы им еще не прописывали соответствий.

В этом случае над таблицей поле «Не соответствует» пишется количество найденных несоответствий и при попытке записать подобную выборку возникнет сообщение об ошибке:



Для устранения проблемы следует выполнить одно из двух:

— Снять пометки со строк несоответствия, исключив их из записи.

**ВНИМАНИЕ:** для размножения включения – исключения работает двойной клик на заголовке колонки «Вкл»

Stop sales										Не соответствует 0	
Город	Отель	Номер	Размещение	Питание	С	По	Вкл				
Albena	Laguna mare	1 S2bedroom			01.07.2014	10.07.2014	<input type="checkbox"/>				
Golden Sands	Luna	Dbl 1 Park			01.07.2014	10.07.2014	<input checked="" type="checkbox"/>				
Golden Sands	Luna	Dbl 3 Sea			01.07.2014	10.07.2014	<input checked="" type="checkbox"/>				
Golden Sands	Luna	Dbl 301 LargePark			01.07.2014	10.07.2014	<input type="checkbox"/>				
Golden Sands	Luna	Dbl 303 LargeSea			01.07.2014	10.07.2014	<input checked="" type="checkbox"/>				
Golden Sands	Luna	JS			01.07.2014	10.07.2014	<input type="checkbox"/>				
VARNA	Laguna mare	Wide 1 bedroom			01.08.2014	10.08.2014	<input type="checkbox"/>				

— Выбрать правой кнопкой мыши соответствие (т.е. увязать найденные в файле данные с системными данными). Выбор делаете в каждой ячейке красной строки поочередно, двигаясь слева направо («Город», «Отель», «Номер» ...)

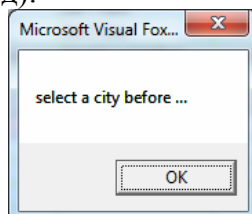
Stop sales										Не соответствует 2	
Город	Отель	Номер	Размещение	Питание	С	По	Вкл				
Albena	Laguna mare	1 S2bedroom			01.07.2014	10.07.2014	<input checked="" type="checkbox"/>				
Golden Sands	Балчик	Park			01.07.2014	10.07.2014	<input checked="" type="checkbox"/>				
Golden Sands	Варна	Sea			01.07.2014	10.07.2014	<input checked="" type="checkbox"/>				
Golden Sands	Албена	01 LargePark			01.07.2014	10.07.2014	<input type="checkbox"/>				
Golden Sands	Кранево	03 LargeSea			01.07.2014	10.07.2014	<input checked="" type="checkbox"/>				
Golden Sands	Зол.пески				01.07.2014	10.07.2014	<input type="checkbox"/>				
VARNA	Св.Константин	1 bedroom			01.08.2014	10.08.2014	<input checked="" type="checkbox"/>				

Stop sales										Не соответствует 1	
Город	Отель	Номер	Размещение	Питание	С	По	Вкл				
Albena(Албена)	Laguna mare	1 S2bedroom(App2pax)			01.07.2014	10.07.2014	<input checked="" type="checkbox"/>				
Golden Sands	Luna	Dbl 1 Park			01.07.2014	10.07.2014	<input checked="" type="checkbox"/>				
Golden Sands	Luna	Dbl 3 Sea			01.07.2014	10.07.2014	<input checked="" type="checkbox"/>				
Golden Sands	Luna	Dbl 301 LargePark			01.07.2014	10.07.2014	<input type="checkbox"/>				
Golden Sands	Luna	Dbl 303 LargeSea			01.07.2014	10.07.2014	<input checked="" type="checkbox"/>				
Golden Sands	Luna	JS			01.07.2014	10.07.2014	<input checked="" type="checkbox"/>				
VARNA	Laguna mare	Wide 1 bedroom			01.08.2014	10.08.2014	<input checked="" type="checkbox"/>				

**ВНИМАНИЕ:**

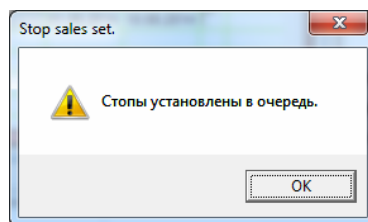
1. порядок выбора обязателен слева направо, потому что для удобства работы отбираются только те значения, которые соответствуют предыдущей колонке (а не все из справочника). Например после выбора города – вы при выборе отеля увидите в списке только отели данного города, а после выбора отеля – только номера данного отеля.

2. Если порядок не соблюдать, то модуль выдаст соответствующее предупреждение (например для того отеля, для которого не выбран город):



После выбора всех требуемых соответствий в каждой «красной» строке (т.е. когда в поле «не соответствует» светится значение 0) – станет возможной запись импортированных стопов в базу данных. Выполните ее соответствующей кнопкой Записать.

5. После выполнения записи в базу данных, которое программа подтвердит сообщением «Стопы установлены в очередь», список отелей в форме импорта будет обновлен - отели примут вид «зачеркнутых» (т.е. выставленных в стопы).



Stop sales									Не соответствует	0
Город	Отель	Номер	Размещение	Питание	С	По	Вкл			
Albena(Албена)	Laguna mare	4-S2bedroom(App2рах)			04.07.2014	10.07.2014				
Golden-Sande	Luna	Dbl 1 Park			04.07.2014	10.07.2014				
Golden-Sande	Luna	Dbl 3 Sea			04.07.2014	10.07.2014				
Golden-Sande	Luna	Dbl 301 LargePark			04.07.2014	10.07.2014				
Golden-Sande	Luna	Dbl 303 LargeSea			04.07.2014	10.07.2014				
Golden-Sande	Luna	JS			04.07.2014	10.07.2014				
VARNA	Laguna mare	Wide 1 bedroom			01.08.2014	10.08.2014				

6. Закройте после этого импорт и проверьте постановку в стоп уже в основном окне «Управление ТИБЕТ» - данные в закладке Отели этого окна будут выглядеть следующим образом:

ОТЕЛЬ	период	номера	питания	размещения	цены	СТОП	состояние
Luna	01.07.2014 10.07.2014	Dbl 301 LargePark	- Все -	- Все -		<input checked="" type="checkbox"/>	Ожидание с ... (22.04.2014 12:17)
Luna	01.07.2014 10.07.2014	Dbl 1 Park	- Все -	- Все -		<input checked="" type="checkbox"/>	Ожидание с ... (22.04.2014 12:40)
Luna	01.07.2014 10.07.2014	Dbl 303 LargeSea	- Все -	- Все -		<input checked="" type="checkbox"/>	Ожидание с ... (22.04.2014 12:40)
Luna	01.07.2014 10.07.2014	JS	- Все -	- Все -		<input checked="" type="checkbox"/>	Ожидание с ... (22.04.2014 12:40)
Luna	01.07.2014 10.07.2014	Dbl 3 Sea	- Все -	- Все -		<input checked="" type="checkbox"/>	Ожидание с ... (22.04.2014 12:40)
Laguna Mare	01.07.2014 10.07.2014	App2рах	- Все -	- Все -		<input checked="" type="checkbox"/>	Ожидание с ... (22.04.2014 12:40)

Т.е. все импортированные СТОПЫ будут автоматически установлены в общую очередь на выгрузку и затем выгружены сервером в онлайн (по стандартной процедуре – так же, как и при ручном «опубликовании»).

В случае ручного удаления такого стопа из ТИБЕТ (отключение птички «СТОП») и дальнейшего удаления самой строки из общего списка в таблице (кнопкой «-») – данный «стоп» может быть восстановлен новым (повторным) импортированием.